

บทที่ 3

ผลการติดตามตรวจสอบผลกระทบสิ่งแวดล้อม

3.1 การปฏิบัติตามมาตรการติดตามตรวจสอบผลกระทบสิ่งแวดล้อม

โครงการโซคชัยปัญญทรัพย์ คอนโดมิเนียม ตั้งอยู่ที่ ถนนโซคชัย 4 แขวงลาดพร้าว เขตลาดพร้าว กรุงเทพมหานคร ดำเนินการโดยบริษัท ปัญญทรัพย์ จำกัด (ปัจจุบันได้ออนไลน์นิติบุคคลอาคารชุดแล้ว) (เอกสารแนบ 2) ซึ่งเป็นโครงการประเภทที่พักอาศัย ขนาดพื้นที่โครงการ 1 ไร่ 1 งาน 60 ตารางวา ประกอบด้วยอาคารสูง 8 ชั้น จำนวน 2 อาคาร จำนวนห้องพักรวม 248 ห้อง โดยโครงการได้จัดทำรายงานการประเมินผลกระทบสิ่งแวดล้อม และได้ผ่านการพิจารณาเห็นชอบรายงานฯ เมื่อวันที่ 17 พฤษภาคม 2542 ตามหนังสือจากสำนักงานนโยบายและแผนทรัพยากรธรรมชาติและสิ่งแวดล้อม เลขที่ วว 0804/5158 โดยหนังสือเห็นชอบได้กำหนดมาตรการป้องกันและแก้ไขผลกระทบสิ่งแวดล้อมและมาตรการติดตามตรวจสอบผลกระทบสิ่งแวดล้อม เพื่อเป็นแนวทางให้โครงการปฏิบัติ รวมไปถึงเสนอรายงานผลการปฏิบัติตามมาตรการฯ ต่อหน่วยงานอนุญาต และหน่วยงานที่เกี่ยวข้อง รวมทั้งสำนักงานนโยบายและแผนทรัพยากรธรรมชาติและสิ่งแวดล้อม (สน.) ทุก 6 เดือน

สำหรับรายงานการปฏิบัติตามมาตรการติดตามตรวจสอบผลกระทบสิ่งแวดล้อมของโครงการฉบับนี้ เป็นการรายงานผลการดำเนินการตามมาตรการติดตามตรวจสอบผลกระทบสิ่งแวดล้อมของโครงการ ซึ่งทำการตรวจวัดระหว่างเดือนกรกฎาคม ถึง ธันวาคม 2565 รายละเอียดดังต่อไปนี้

3.2 วัตถุประสงค์

เพื่อตรวจสอบการทำงานของระบบสาธารณูปโภค ระบบการสนับสนุน และวิเคราะห์ผลกระทบสิ่งแวดล้อมประเมินผลและจัดทำรายงานติดตามตรวจสอบผลกระทบสิ่งแวดล้อมเสนอต่อสำนักงานนโยบายและแผนทรัพยากรธรรมชาติและสิ่งแวดล้อม และหน่วยงานที่เกี่ยวข้องรับทราบถึงสถานการณ์คุณภาพสิ่งแวดล้อมของโครงการ โซคชัยปัญญทรัพย์ คอนโดมิเนียม

3.3 ขอบเขตการติดตามตรวจสอบผลกระทบสิ่งแวดล้อม

ทางโครงการมีแผนการติดตามตรวจสอบผลกระทบสิ่งแวดล้อมระหว่างเดือนกรกฎาคม ถึง ธันวาคม 2565 ซึ่งประกอบด้วย การตรวจติดตามคุณภาพน้ำ การระบายน้ำ การคมนาคม การรวบรวมมูลฝอย ความปลอดภัย และสาธารณสุข

3.4 ผลการปฏิบัติตามมาตรการติดตามตรวจสอบผลกระทบสิ่งแวดล้อม

มาตรการติดตามตรวจสอบผลกระทบสิ่งแวดล้อมโครงการ โซลชีลป์ญูทรัพย์ คอนโดมิเนียม ประกอบไปด้วยการติดตามคุณภาพน้ำ การระบายน้ำ การคมนาคม การรวบรวมมูลฝอย ความปลอดภัย และสาธารณสุข ทั้งนี้ตามหนังสือเห็นชอบรายงานวิเคราะห์ผลกระทบสิ่งแวดล้อมได้กำหนดให้มีการตรวจสอบและทบทวนการปฏิบัติตามมาตรการฯ เป็นประจำทุก 6 เดือน

ดังนั้น เพื่อเป็นการปฏิบัติตามข้อกำหนด โครงการจึงกำหนดให้มีการจัดทำรายงานผลการปฏิบัติตามมาตรการป้องกันและแก้ไขผลกระทบสิ่งแวดล้อมและมาตรการติดตามตรวจสอบผลกระทบสิ่งแวดล้อม ฉบับนี้ขึ้น เพื่อเป็นการรายงานผลการปฏิบัติระหว่างเดือนกรกฎาคม ถึง ธันวาคม 2565 โดยมีรายละเอียดดังตารางที่ 3.4-1

ตารางที่ 3.4-1 สรุปผลมาตรการติดตามตรวจสอบผลกระทบสิ่งแวดล้อมโครงการ โซลชีปป์ญจทรัพย์ คอนโดมิเนียม (ระยะดำเนินการ)

องค์ประกอบทางสิ่งแวดล้อม	พารามิเตอร์/ความถี่	วิธีการตรวจสอบ	ผลการปฏิบัติและรายละเอียดการปฏิบัติตามมาตรการ ✓ = ปฏิบัติ X = ไม่ได้ปฏิบัติ ○ = ปฏิบัติไม่ได้ ● = ปฏิบัติได้แต่ไม่มีประสิทธิภาพ ● = ยังไม่ถึงเวลาปฏิบัติ	เอกสารอ้างอิง	ปัญหา/อุปสรรค/แนวทางแก้ไข
1. คุณภาพน้ำ	พารามิเตอร์ -จุดเก็บตัวอย่างคุณภาพน้ำทั้ง 1 จุด คือ บ่อพักน้ำสุดท้ายก่อนไหลลงสู่บ่อหน้า ความถี่ - 3 เดือน/ครั้ง ตลอดระยะเวลาเปิดดำเนินการ	- ติดตามตรวจสอบคุณภาพน้ำบ่อพักน้ำสุดท้ายก่อนไหลลงสู่บ่อหน้า ความถี่ 3 เดือน/ครั้ง โดยวิเคราะห์ทั้งหมด 7 พารามิเตอร์ ได้แก่ pH, BOD, Suspend Solids, Oil & Grease, Total Coliform Bacteria และTKN	✓ - โครงการจัดให้มีการจัดจ้าง บริษัท ตรวจวัดสิ่งแวดล้อม จำกัด เก็บตัวอย่างน้ำทั้งจากอาคารนำไปวิเคราะห์ตามมาตรฐานน้ำทิ้งจากอาคารแต่ละประเภท 3 เดือน/ครั้ง เพื่อตรวจสอบประสิทธิภาพการทำงานของระบบบำบัดน้ำเสีย	เอกสารแนบ 4	-

3.5 ผลการวิเคราะห์คุณภาพสิ่งแวดล้อมตามมาตรการติดตามตรวจสอบผลกระทบสิ่งแวดล้อม

ตามมาตรการติดตามตรวจสอบผลกระทบสิ่งแวดล้อมโครงการ โซคชัยปัญญทรัพย์ คอนโดมิเนียม ระบุให้มีการตรวจวิเคราะห์คุณภาพสิ่งแวดล้อม จำนวน 1 สถานี คือ บ่อพักน้ำสุดท้ายก่อนไหลลงสู่บ่อหนองน้ำ

3.5.1 ขอบเขตการตรวจวัดคุณภาพสิ่งแวดล้อม

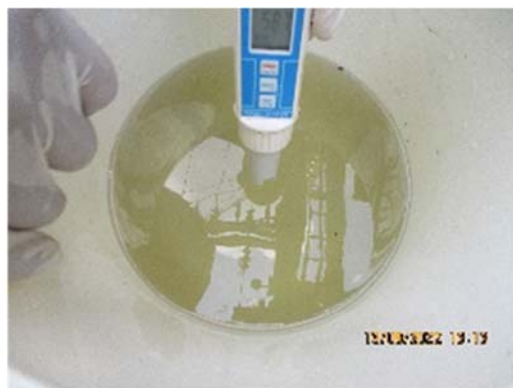
มาตรการติดตามตรวจสอบผลกระทบสิ่งแวดล้อมของโครงการ โซคชัยปัญญทรัพย์ คอนโดมิเนียม ระบุให้ดำเนินการตรวจวัดคุณภาพน้ำทั้ง ทั้งหมด 1 สถานี ได้แก่ บ่อพักน้ำสุดท้ายก่อนไหลลงสู่บ่อหนองน้ำ ความถี่ 3 เดือน/ครั้ง ตลอดระยะเวลาเปิดดำเนินการ โดยมีพารามิเตอร์ที่ตรวจวิเคราะห์ จำนวนทั้งหมด 6 พารามิเตอร์ ได้แก่ ความเป็นกรดและด่าง (pH) บีโอดี (BOD) สารแขวนลอย (Suspended Solid) น้ำมันและไขมัน (Fat Oil & Grease) ทีเคเอ็น (TKN) และโคลิฟอร์มแบคทีเรียทั้งหมด (Total Coliform Bacteria)

3.5.2 วิธีการตรวจวัดและวิธีการวิเคราะห์

โครงการ โซคชัยปัญญทรัพย์ คอนโดมิเนียม มอบหมายให้ บริษัท ตรวจวัดสิ่งแวดล้อม จำกัด ดำเนินการเก็บ และวิเคราะห์ โดยทำการเก็บตัวอย่างน้ำ และนำตัวอย่างทั้งหมดแช่ในถังน้ำแข็งเพื่อรักษาสภาพก่อนนำมาวิเคราะห์ในห้องปฏิบัติการภายใน 24 ชั่วโมง บริษัทฯ ได้ปิดฉลากแสดงรายละเอียดของตัวอย่างโดยละเอียด พร้อมทั้งจัดบันทึกข้อมูลในแบบกำกับตัวอย่าง ที่ใช้ควบคุมคุณภาพภายนอกห้องปฏิบัติการวิเคราะห์ และนำส่งไปวิเคราะห์ยังห้องปฏิบัติการ โดยการเก็บตัวอย่างและวิเคราะห์คุณภาพน้ำดำเนินการตามมาตรฐานที่กำหนดไว้ใน Standard Method for the Examination of Water and Wastewater ฉบับล่าสุด ของ American Public Health Association ซึ่งเป็นมาตรฐานวิธีการวิเคราะห์คุณภาพน้ำที่ได้รับการยอมรับกันโดยทั่วไป จุดเก็บตัวอย่าง และวิธีการตรวจวิเคราะห์น้ำทั้ง แสดงดังตารางที่ 3.5-1 และภาพที่ 3.5-1

ตารางที่ 3.5-1 แสดงวิธีเก็บตัวอย่าง วิธีวิเคราะห์ และมาตรฐานวิธีวิเคราะห์คุณภาพสิ่งแวดล้อม

จุดตรวจวัด	ดัชนี	วิธีการตรวจวัด	วันที่เก็บตัวอย่าง
- บ่อพักน้ำสุดท้าย ก่อนไหลลงสู่บ่อ หนองน้ำ อาคาร A - บ่อพักน้ำสุดท้าย ก่อนไหลลงสู่บ่อ หนองน้ำ อาคาร B	pH	pH Meter	13/09/65
	BOD	5-day BOD Membrane Electrode	02/12/65
	Suspend Solids	Volumetric Method	
	Oil & Grease	Liquid-Liquid, Partition Gravimetric Method	
	Total Coliform Bacteria	Most Probable Number	
	TKN	Macro-Kjeldahl Method	



บ่อพักน้ำสุดท้ายก่อนไหลลงสู่บ่อหนองน้ำ อาคาร A



บ่อพักน้ำสุดท้ายก่อนไหลลงสู่บ่อหนองน้ำ อาคาร B

ภาพที่ 3.5-1 การเก็บตัวอย่างน้ำจากระบบบำบัดน้ำเสียภายในโครงการ

3.5.3 ผลการวิเคราะห์คุณภาพน้ำทิ้ง

โครงการ โขชัยปัญญทรัพย์ คอนโดมิเนียม ทำการวิเคราะห์คุณภาพน้ำทิ้ง ในช่วงเดือนกรกฎาคม ถึง ธันวาคม 2565 โดยมีพารามิเตอร์ทั้งหมด 7 พารามิเตอร์ ได้แก่ ความเป็นกรดและด่าง (pH) บีโอดี (BOD) สารแขวนลอย (Suspended Solid) น้ำมันและไขมัน (Fat Oil & Grease) ทีเคเอ็น (TKN) และโคลิฟอร์มแบคทีเรียทั้งหมด (Total Coliform Bacteria) โดยกำหนดให้มีการตรวจวัดคุณภาพน้ำทิ้งทั้งหมด 1 สถานี คือ บ่อพักน้ำสุดท้ายก่อนไหลลงสู่บ่อหนองน้ำ ความถี่ 3 เดือน/ครั้ง โดยมีผลการวิเคราะห์แสดงดังตารางที่ 3.5-2

3.5.4 อภิปรายผลการวิเคราะห์คุณภาพน้ำเสีย

จากการวิเคราะห์คุณภาพน้ำทิ้งจากบ่อพักน้ำสุดท้ายก่อนไหลลงสู่บ่อหน่วงน้ำ ของโครงการ โซคชัยปัญญทรัพย์ คอนโดมิเนียม พบว่า พารามิเตอร์ส่วนใหญ่ในเดือนกันยายน 2565 ได้แก่ พารามิเตอร์บีโอดี (BOD) สารแขวนลอย (Suspended Solid) น้ำมันและไขมัน (Fat Oil & Grease) และทีเคเอ็น (TKN) ในบางเดือนมีค่ามากกว่าเกณฑ์มาตรฐานตามประกาศกระทรวงทรัพยากรธรรมชาติและสิ่งแวดล้อม เรื่อง กำหนดมาตรฐานควบคุมการระบายน้ำทิ้งจากอาคารบางประเภทและบางขนาด ลงวันที่ 7 พฤศจิกายน 2548 ของอาคารประเภท ข. ทั้งนี้ ได้มีการดำเนินการปรับปรุงแก้ไขระบบบำบัดน้ำเสียให้สามารถบำบัดน้ำเสียให้อยู่ในเกณฑ์มาตรฐานแล้ว ในเดือนธันวาคม 2565 ยกเว้น พารามิเตอร์ บีโอดี (BOD) และสารแขวนลอย (Suspended Solid) ของอาคาร B รวมถึงพารามิเตอร์ ทีเคเอ็น (TKN) ของทั้งอาคาร A และ อาคาร B ที่ยังคงมีค่ามากกว่าเกณฑ์มาตรฐาน

เมื่อเปรียบเทียบผลการวิเคราะห์คุณภาพน้ำทิ้ง พบว่า มีแนวโน้มเป็นไปตามเกณฑ์ค่ามาตรฐานตามประกาศกระทรวงทรัพยากรธรรมชาติและสิ่งแวดล้อม เรื่อง กำหนดมาตรฐานควบคุมการระบายน้ำทิ้งจากอาคารบางประเภทและบางขนาด ลงวันที่ 7 พฤศจิกายน 2548 ของอาคารประเภท ข. แสดงดังตารางที่ 3.5-3 และภาพที่ 3.5-2

ตารางที่ 3.5-2 ผลการตรวจวัดคุณภาพน้ำทิ้ง ในช่วงเดือนกรกฎาคม - ธันวาคม 2565

สถานีตรวจวัด	วันที่ตรวจวัด	ผลการตรวจวัด					
		pH	BOD	SS	FOG	TKN	TCB
		-	(mg/L)	(mg/L)	(mg/L)	(mg/L)	MPN/100ml
บ่อพักน้ำสุดท้าย อาคาร A	13/09/65	7.5	65	50	24	43	35,000,000
	02/12/65	7.7	26	14	7.0	50	540,000
บ่อพักน้ำสุดท้าย อาคาร B	13/09/65	7.4	55	48	23	44	25,000,000
	02/12/65	7.2	59	26	5.0	67	350,000
ค่ามาตรฐาน*		5-9	30	40	20	35	-

หมายเหตุ : * ประกาศกระทรวงทรัพยากรธรรมชาติและสิ่งแวดล้อม เรื่อง กำหนดมาตรฐานควบคุมการระบายน้ำทิ้งจากอาคารบางประเภทและบางขนาด ลงวันที่ 7 พฤศจิกายน 2548 (ประเภท ข.)

SS = Suspended Solid

FOG = Fat Oil & Grease

TCB = Total Coliform Bacteria

ตารางที่ 3.5-3 เปรียบเทียบผลการวิเคราะห์คุณภาพน้ำจากระบบบำบัดน้ำเสีย

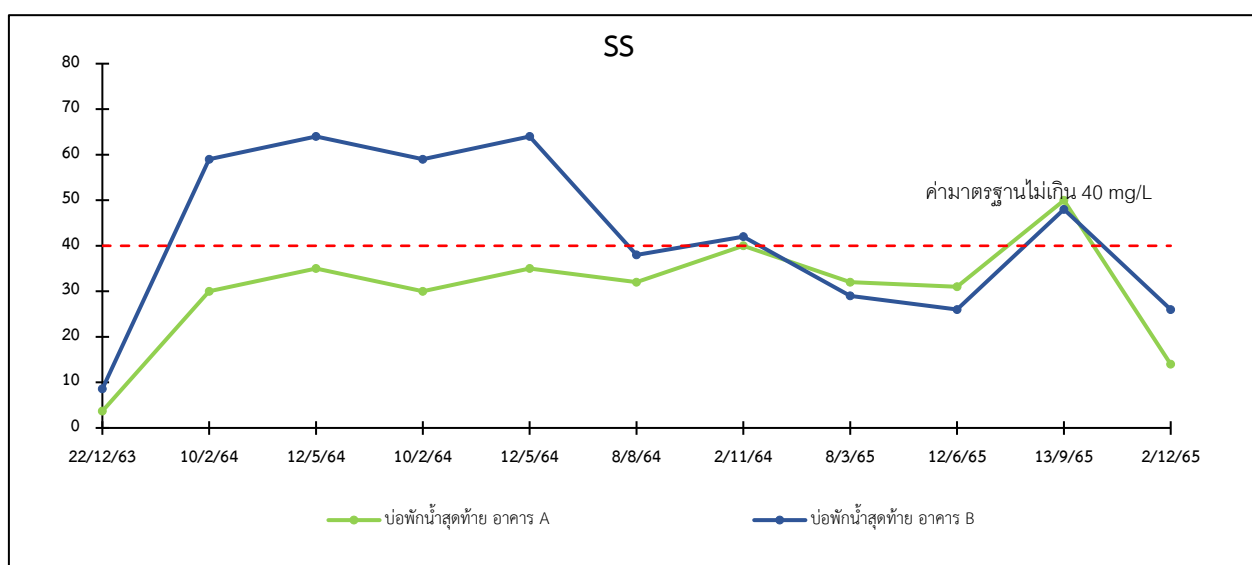
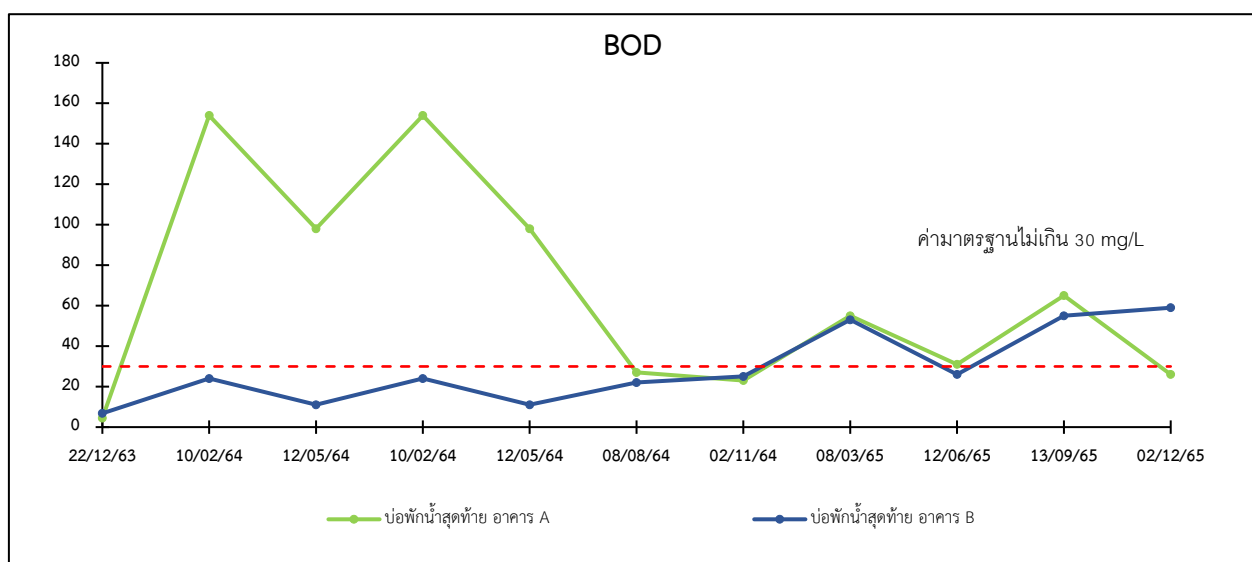
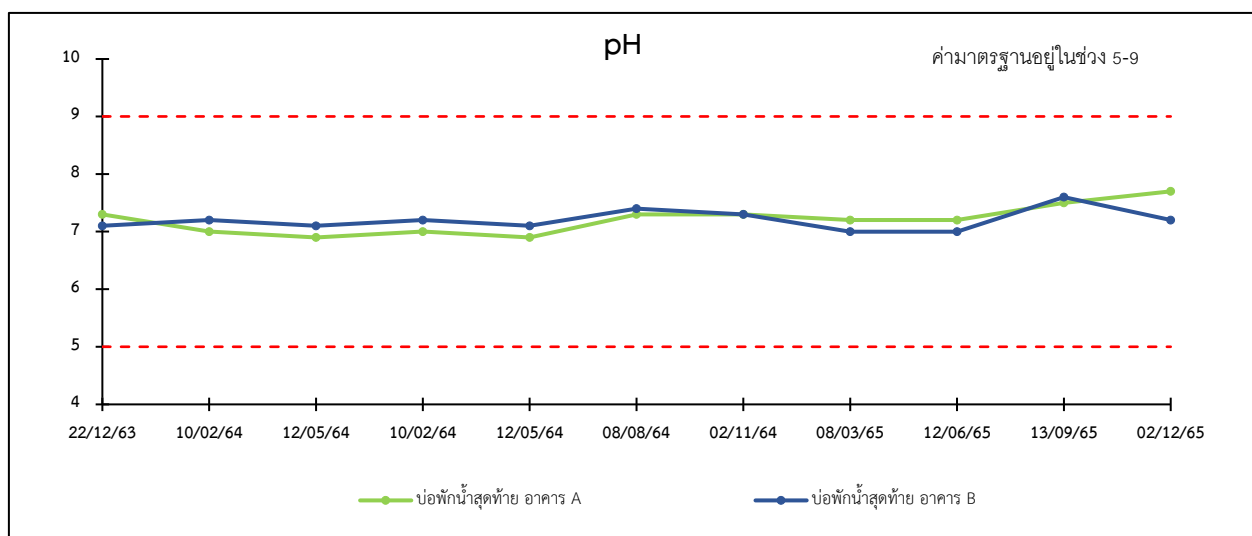
สถานีตรวจวัด	วันที่ตรวจวัด	ผลการตรวจวัด					
		pH	BOD (mg/L)	SS (mg/L)	FOG (mg/L)	TKN (mg/L)	TCB MPN/100ml
บ่อบำบัดน้ำเสีย อาคาร A	22/12/63	7.3	4.4	3.7	<2.0	4.2	<1.8
	10/02/64	7.0	154	30	6.7	30	720,000
	12/05/64	6.9	98	35	9	37	920,000
	10/02/64	7.0	154	30	6.7	30	720,000
	12/05/64	6.9	98	35	3	37	920,000
	08/08/64	7.3	27	32	11.0	27	240,000
	02/11/64	7.3	23	40	6.7	13	92,000,000
	08/03/65	7.2	55	32	8.0	15	92,000,000
	12/06/65	7.2	31	31	7.1	20	7,200,000
	13/09/65	7.5	65	50	24	43	35,000,000
	02/12/65	7.7	26	14	7.0	50	540,000
บ่อบำบัดน้ำเสีย อาคาร B	22/12/63	7.1	6.8	8.6	<2.0	5.6	<1.8
	10/02/64	7.2	24	59	3.2	29	560,000
	12/05/64	7.1	11	64	4.7	32	540,000
	10/02/64	7.2	24	59	3.2	29	560,000
	12/05/64	7.1	11	64	4.7	32	540,000
	08/08/64	7.4	22	38	6.4	24	17,000,000
	02/11/64	7.3	25	42	6.7	19	9,600,000
	08/03/65	7.0	53	29	8.6	16	91,000,000
	12/06/65	7.0	26	26	6.8	11	7,100,000
	13/09/65	7.4	55	48	23	44	25,000,000
	02/12/65	7.2	59	26	5.0	67	350,000
ค่ามาตรฐาน*		5-9	30	40	20	35	-

หมายเหตุ : * ประกาศกระทรวงทรัพยากรธรรมชาติและสิ่งแวดล้อม เรื่อง กำหนดมาตรฐานควบคุมการระบายน้ำทิ้งจากอาคารบางประเภทและบางชนิด ลงวันที่ 7 พฤศจิกายน 2548 (ประเภท ข.)

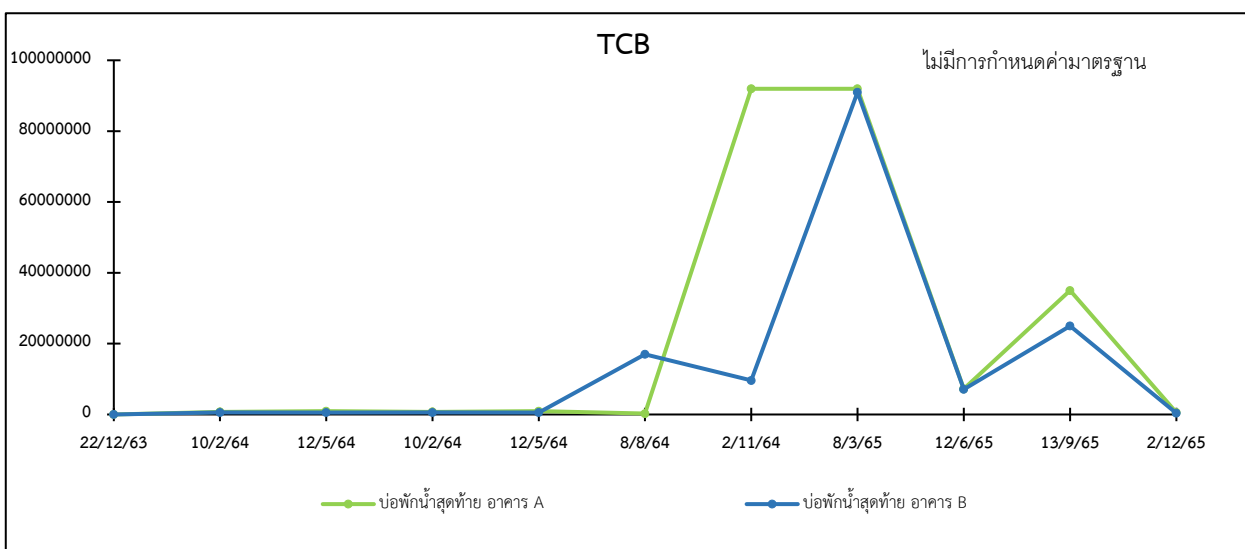
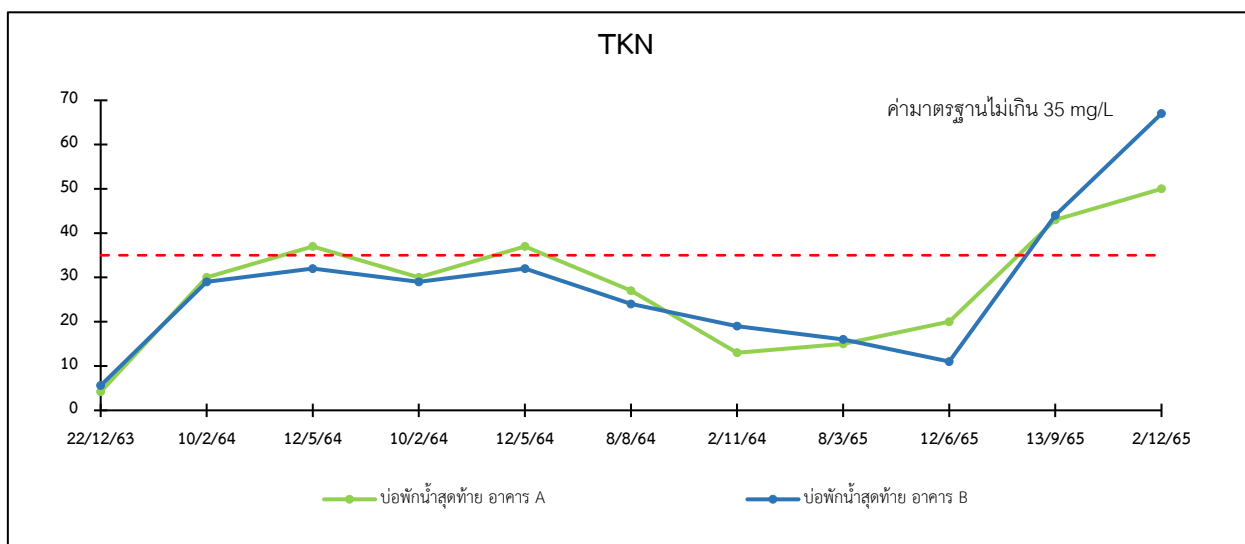
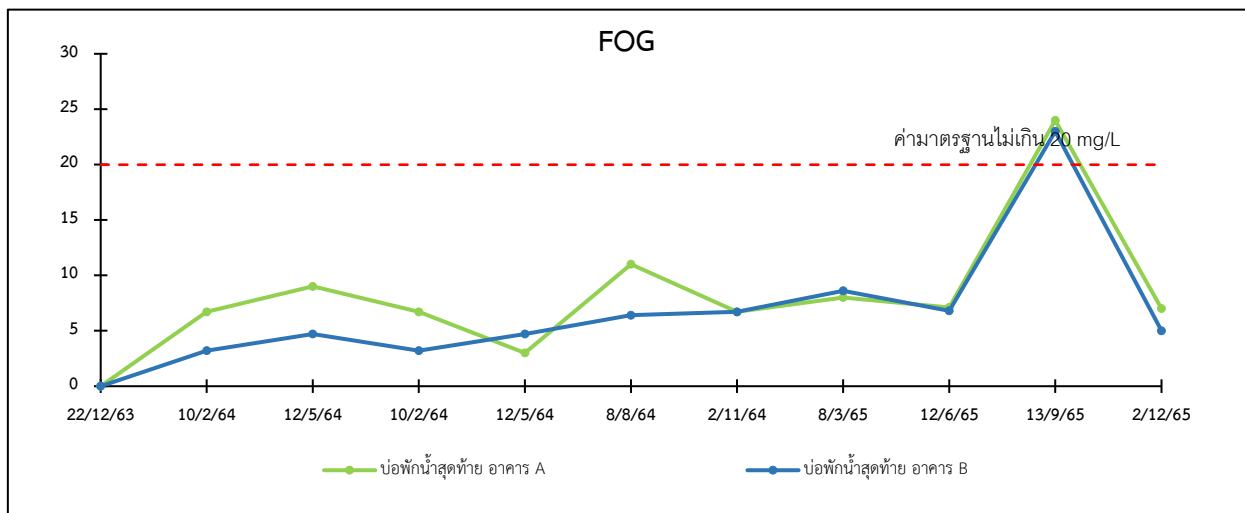
SS = Suspended Solid

FOG = Fat Oil & Grease

TCB = Total Coliform Bacteria



ภาพที่ 3.5-2 เปรียบเทียบผลการวิเคราะห์คุณภาพน้ำจากระบบบำบัดน้ำเสียของโครงการ



ภาพที่ 3.5-2 เปรียบเทียบผลการวิเคราะห์คุณภาพน้ำจากระบบบำบัดน้ำเสียของโครงการ (ต่อ)